

承攬商常見工安異常案例及改善對策

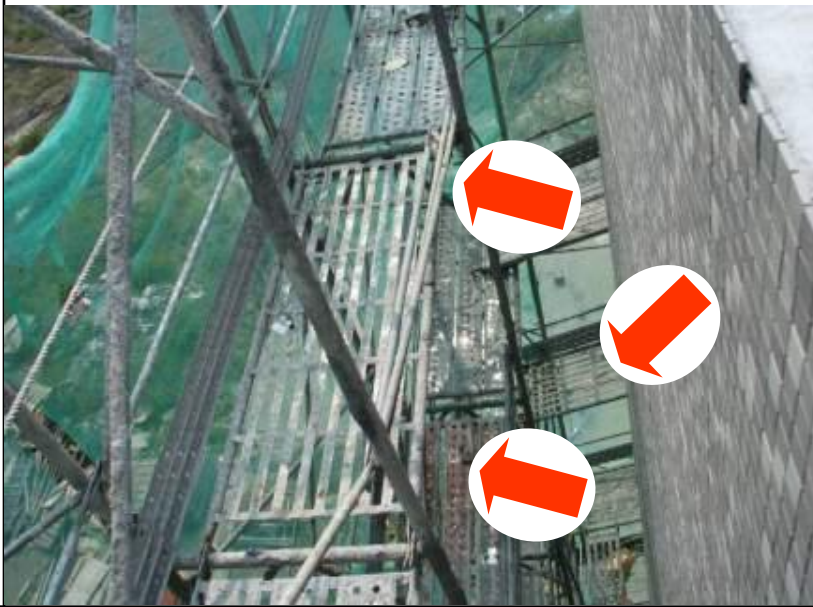
安衛環中心

高架作業正異常案例檢討

異常類別：高架作業

設施項目名稱：施工架

異常照片



改善照片



1. 檢核基準：33109

高架作業施工架及護欄等各項安全防護設施，於強風、大雨等惡劣氣候或地震後，應在復工時依規定重新檢查，確認其安全性後才可作業

2. 異常說明：

外牆施工架於颱風後，未依規定落實復工前之檢查(部份區域缺交叉拉桿及腳趾板)，請於修復、改善並確認安全性後，再行作業。

1. 處理對策：

依規定完成復工前之檢查，防護設施如交叉拉桿、腳趾板、安全網等改善完成。

2. 預防措施：

- (1) 應落實自主檢查。
- (2) 應加強教育訓練灌輸施工安全檢查。

法令
規章
要求
重點

依營造安全衛生設施規則第62-2條：

雇主於施工構台遭遇強風、大雨等惡劣氣候或四級以上地震後或施工構台局部解體、變更後，使勞工於施工構台上作業前，應依下列規定確認主要構材狀況或變化：

高架作業正異常案例檢討

異常類別：高架作業

設施項目名稱：施工架

異常照片



改善照片



1. 檢核基準：33210

施工架於部份拆除改造或停工一段時間未使用，應在復工時依規定重新檢查，確認其安全性後才可作業。

2. 異常說明：

1F新組立之施工架，於檢查合格前，未在入口處懸掛警告標示及設置檢查證，以防止人員誤用，請改善。

1. 處理對策：

依規定施工架於檢查合格後，在入口處懸掛檢查合格證標示及載重限制之標示，以確認供作業人員使用。

2. 預防措施：

- (1) 應落實自主檢查。
- (2) 應加強教育訓練灌輸施工安全檢查。

法令
規章
要求
重點

依營造安全衛生設施規則第42條：

對於使用之施工架及施工構台，事前依本標準及其他安全規定檢查後，始得使用。

高架作業正異常案例檢討

異常類別：高架作業

設施項目名稱：施工架

異常照片



改善照片



1. 檢核基準：33219

高度2公尺以上之施工架與結構體間之開口如設置補助板料或長條型防護網防墜，所預留之作業寬度應在20公分以下，補助板料或長條型防護網應有足夠之強度以防止人員墜落。

2. 異常說明：

施工架缺口超過20公分，未加設防護措施。

1. 處理對策：

依規定改善完成。

2. 預防措施：

(1) 應落實自主檢查。

(2) 應加強教育訓練灌輸施工安全檢查。

法令
規章
要求
重點

依營造安全衛生設施規則第22條：

工作面與安全網間不得有障礙物；安全網之下方應有足夠之淨空，以避免墜落人員撞擊下方平面或結構物。

高架作業正異常案例檢討

異常類別：高架作業

設施項目名稱：施工架

異常照片



改善照片



1. 檢核基準：33230

架材、主柱、橫檔、踏腳桁、斜撐材之設置不得有鬆弛、損傷狀況。

2. 異常說明：

外牆搭設施工架，部份立柱鋼管已彎曲變形，不符合規定。

1. 處理對策：

已要求廠商補強改善。

2. 預防措施：

(1) 落實自主檢查，列入定期安全檢核作業項目。

(2) 要求部門加強教育訓練灌輸危機意識。

法令
規章
要求
重點

依營造安全衛生設施規則第43條第一款：

雇主對於構築施工架及施工構台之材料，不得有顯著之損壞、變形或腐蝕。

高架作業正異常案例檢討

異常類別：高架作業

設施項目名稱：施工架

異常照片



改善照片



1. 檢核基準：33223
施工架台高度3.5米至7米，周圍未設防護欄杆，或於其上加設踏凳，亦無任何防護設施，人員於踏凳上作業時未配掛安全帶，有墜落之虞者。
2. 異常說明：
2F斜帷幕施工人員未依規定鉤掛安全帶。

1. 處理對策：
以高空作業車進行施工依規定改善完成。
2. 預防措施：
(1)應落實自主檢查。
(2)應加強教育訓練灌輸施工安全檢查。

法令
規章
重點

依勞工安全衛生設施規則第224條：

雇主對於高度在二公尺以上之工作場所邊緣及開口部份，勞工有遭受墜落危險之虞者，應設有適當強度之圍欄、握把、覆蓋等防護措施。雇主為前項措施顯有困難，或作業需
要臨時將圍欄等拆除，應使勞工使用安全帶等防止因墜落而致勞工遭受危險之措施。 6

高架作業正異常案例檢討

異常類別：高架作業

設施項目名稱：安全母索及安全帶

異常照片



改善照片



1. 檢核基準：33306

高度在二公尺以上之工作場所邊緣及開口部份，人員作業時未將安全帶全程勾掛於安全母索上，有墜落之虞者。

2. 異常說明：勞工於鋼構立柱間作業或行走，未將安全帶全程勾掛於安全母索上。

1. 處理對策：

- (1) 增設安全母索供人員勾掛安全帶。
- (2) 人員確實勾掛安全帶。

2. 預防措施：

- (1) 應落實自主檢查。
- (2) 應加強教育訓練灌輸施工安全檢查。

法令
規章
要點

依勞工安全衛生設施規則第224條：

雇主對於高度在二公尺以上之工作場所邊緣及開口部份，勞工有遭受墜落危險之虞者，應設有適當強度之圍欄、握把、覆蓋等防護措施。雇主為前項措施顯有困難，或作業之需要臨時將圍欄等拆除，應使勞工使用安全帶等防止因墜落而致勞工遭受危險之措施⁷

高架作業正異常案例檢討

異常類別：高架作業

設施項目名稱：施工架

異常照片



改善照片



1. 檢核基準：33227

工作台與走道之踏板應滿鋪，工作台寬度應在四十公分以上並鋪滿密接之板料，板料與板料間縫隙不得大於三公分。

2. 異常說明：

施工架工作台面踏板未滿鋪。

1. 處理對策：

依規定工作台與走道之踏板滿鋪，板料與板料間縫隙小於三公分。

2. 預防措施：

(1) 應落實自主檢查。

(2) 應加強教育訓練灌輸施工安全檢查。

法令
規章
要求
重點

依營造安全衛生設施規則第48條：

工作台寬度應在四十公分以上並鋪滿密接之板料，其支撐點至少應有兩處以上，並應綁結固定，無脫落或位移之虞，板料與板料之間縫隙不得大於三公分。

高架作業正異常案例檢討

異常類別：高架作業

設施項目名稱：固定金屬配件(插鞘)

異常照片



改善照片



1. 檢核基準：33314
框式施工架之工作台兩側需架設交叉拉桿、水平拉桿及腳趾板。框式施工架上下連結需使用制式插梢。

2. 異常說明：
施工架部分未使用金屬插鞘固定。

1. 處理對策：
施工架插鞘已依規定使用制式規格固定。

2. 預防措施：
(1) 應落實自主檢查。
(2) 應加強教育訓練灌輸施工安全檢查。

法令
規章
要求
重點

依營造安全衛生設施規則第59條第三款：

構件之連接部分或交叉部分應以適當之金屬附屬配件確實連接固定，並以適當之斜撐材補強。

高架作業正異常案例檢討

異常類別：高架作業

設施項目名稱：踏板

異常照片



改善照片



1. 檢核基準：33233
固定材料與固定金屬配件不得有損傷及腐蝕狀況。

2. 異常說明：
儲槽區施工架搭設施工，腳踏板掛鉤處與橫桿未綁紮固定，造成腳踏板已有鬆脫情形。

1. 處理對策：
依規定予以確實固定，改善完成。

2. 預防措施：
(1) 應落實自主檢查。
(2) 應加強教育訓練灌輸施工安全檢查。

法令
規章
要求
重點

依營造安全衛生設施規則第48條第二款：

工作台寬度應在四十公分以上並鋪滿密接之板料，其支撐點至少應有兩處以上，並應綁結固定，無脫落或位移之虞，板料與板料之間縫隙不得大於三公分。

高架作業正異常案例檢討

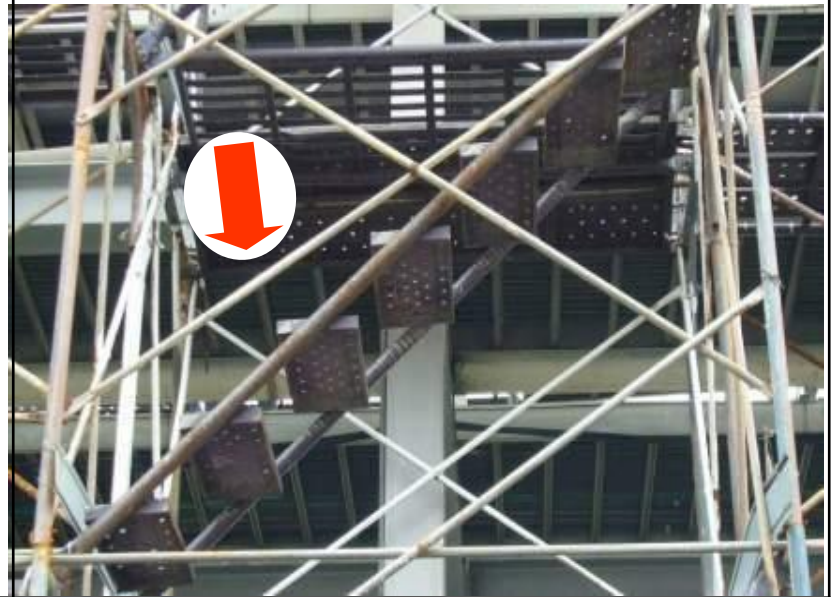
異常類別：高架作業

設施項目名稱：施工架

異常照片



改善照片



1. 檢核基準：33233
固定材料與固定金屬配件不得有損傷及腐蝕狀況。

2. 異常說明：
現場搭設之施工架有明顯鏽蝕，影響材料使用強度。

1. 處理對策：
依規定改善完成。

2. 預防措施：
(1) 應落實自主檢查。
(2) 應加強教育訓練灌輸施工安全檢查。

法令
規章
要求
重點

依營造安全衛生設施規則第43條第一款：
雇主對於構築施工架及施工構台之材料，應依下列規定辦理：
一、不得有顯著之損壞、變形或腐蝕。

高架作業正異常案例檢討

異常類別：高架作業

設施項目名稱：上下設備

異常照片



改善照片



1. 檢核基準：33225
走道及樓梯架設時坡度15度以上者應加釘間距<20公分之止滑板條，並應裝設適當高度之扶手。
2. 異常說明：
走道及樓梯架設時坡度15度以上，未裝設適當高度之扶手。

1. 處理對策：
依規定改善完成。
2. 預防措施：
(1)應落實自主檢查。
(2)應加強教育訓練灌輸施工安全檢查。

法令
規章
要點

依勞工安全衛生設施規則第228條

雇主對勞工於高差超過一·五公尺以上之場所作業時，應設置能使勞工安全上下之設備。

高架作業正異常案例檢討

異常類別：高架作業

設施項目名稱：上下設備

異常照片



改善照片



1. 檢核基準：33313

上下二架間高度 $\geq 1.5\text{M}$ 應設置供勞工安全上下之階梯，其階梯級面須大於 15cm ，且須滿鋪無間隙。

2. 異常說明：

上下二架間高度 1.5M ，未依規定設置供勞工安全上下之階梯。

1. 處理對策：

依規定改善完成。

2. 預防措施：

(1) 應落實自主檢查。

(2) 應加強教育訓練灌輸施工安全檢查。

法令
規章
要求
重點

依勞工安全衛生設施規則第228條：

雇主對勞工於高差超過一·五公尺以上之場所作業時，應設置能使勞工安全上下之設備。

高架作業正異常案例檢討

異常類別：高架作業

設施項目名稱：上下設備

異常照片



改善照片



1. 檢核基準：33225
走道及樓梯架設時坡度15度以上者應加釘間距<20公分之止滑板條，並應裝設適當高度之扶手。
2. 異常說明：
走道及樓梯架設時坡度15度以上，未裝設適當高度之扶手。

1. 處理對策：
依規定改善裝設適當高度之扶手完成。
2. 預防措施：
(1)應落實自主檢查。
(2)應加強教育訓練灌輸施工安全檢查。

法令
規章
要求
重點

依勞工安全衛生設施規則第228條



雇主對勞工於高差超過一·五公尺以上之場所作業時，應設置能使勞工安全上下之設備。

用電作業安全正異常案例

作業類別：用電安全

異常發生原因：

責任歸屬：

檢核日期	受檢部門	檢核人員	管制編號
異常相片		改善後相片	
異常說明	槽區電儀配管工程，其延長線插頭之接地腳插斷裂。	改善說明	1. 處理對策： 已請承攬商立即將斷裂之插頭更換完成。 2. 預防措施： 於工具箱會議時再次宣導包商，一定要落實電器設備之自主檢查，避免類似異常發生。
異常發生原因：A. 管理規定sop B. 教育訓練 C. 執行不力 D. 設計施工 E. 品質不佳 F. 其他			

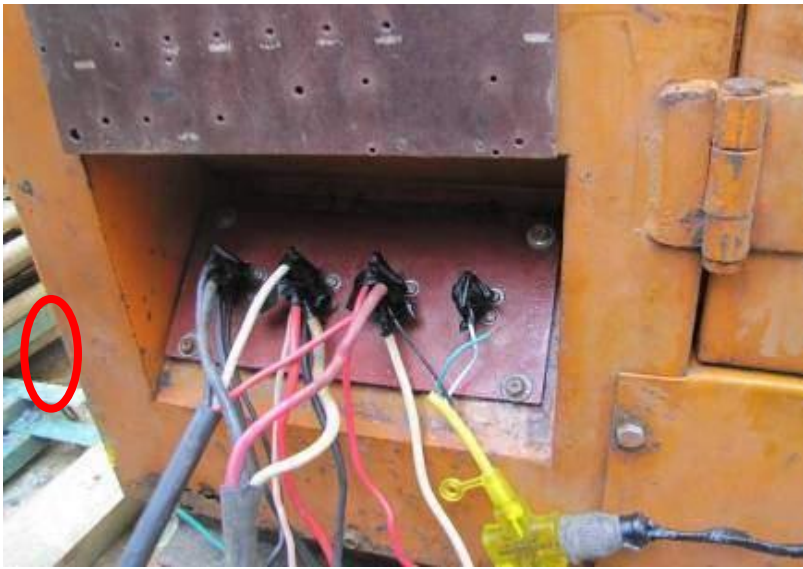

用電作業安全正異常案例

用電安全異常改善案例——發電機未設置電源開關箱

作業類別：用電安全

異常發生原因：

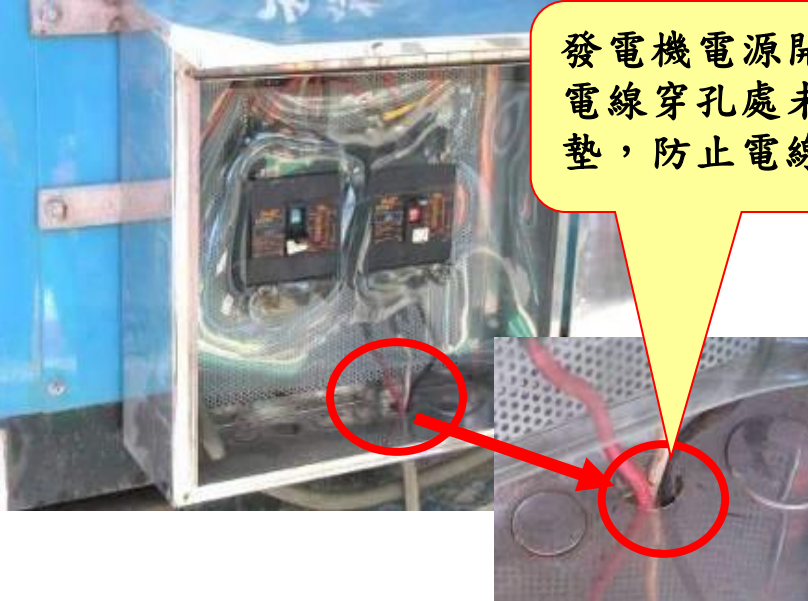

責任歸屬：

檢核日期		受檢部門		檢核人員		管制編號		
異常相片				改善後相片				
異常說明	<p>發電機未設臨時電源開關箱，致所有用電機具之電源，直接接自於發電機之電源出線端。</p>			改善說明	<ol style="list-style-type: none"> 1. 當場立即禁止使用。 2. 廠商立即調用臨時電源開關箱至現場安裝完成。 3. 於工具箱、協議組織會議中對廠商進行宣導。 4. 以此案例進行廠內同仁教育訓練。 			

異常發生原因：A. 管理規定sop B. 教育訓練 C. 執行不力 D. 設計施工 E. 品質不佳 F. 其他

用電作業安全正異常案例

作業類別：用電作業

檢核日期		受檢部門		檢核人員		管制編號		
異常相片	 <p data-bbox="681 301 1193 511">發電機電源開關箱底部電線穿孔處未設橡膠襯墊，防止電線拉扯破皮。</p>		改善後相片	 <p data-bbox="1470 382 1875 568">立即要求承攬商於電源開關箱底部電線穿孔處加裝橡膠襯墊改善。</p>				
異常說明	<p data-bbox="160 919 948 1115">1. 2mmt之不銹鋼板電源開關箱，底部電線出線孔未套橡膠護圈或塑膠管護套，因穿線孔端緣如利刀，作業中電線拉扯致電源線接觸摩擦割破皮，有感電潛在危害。</p>			改善說明	<p data-bbox="1083 919 1856 1368">1. 處理對策： 立即要求承攬商於電源開關箱底部電線穿孔處加裝塑膠管護套(或橡膠護圈)改善完成。 2. 預防措施： (1)廠商自備之電氣機具設備，落實於入廠前自主檢查，並於每日作業前落實檢點 (2)工具箱會議及工安環保日加強宣導以防類似缺失再發生。</p>			

用電作業安全正異常案例

作業類別： 用電安全

異常發生原因：

責任歸屬：

檢核日期		受檢部門	檢核人員		管制編號	
異常相片			改善後相片			
	異常說明	<p>電焊機二次側接線端裸露，未依用電安全規定予絕緣包覆。</p>		改善說明	<p>1. 處理對策： 已立即將冷作區所有機具全數絕緣包覆。</p> <p>2. 預防措施： 進行宣導及要求落實自主檢查，並由設備、監工部門加強查核。</p>	
<p>異常發生原因：A. 管理規定sop B. 教育訓練 C. 執行不力 D. 設計施工 E. 品質不佳 F. 其他</p>						

用電作業安全正異常案例

作業類別：用電安全

異常發生原因：

責任歸屬：

檢核日期		受檢部門		檢核人員		管制編號	
異常相片				改善後相片			
	異常說明	<p>電焊機之焊接柄或電流、電壓調整器調整把手無絕緣被覆或損壞。</p>			改善說明	<p>1. 處理對策： 已立即更換焊接柄，其絕緣被覆完整。</p> <p>2. 預防措施： (1) 進行宣導及要求落實自主檢查，並由監工部門加強查核。 (2) 以此案例宣導訓練同仁，完成訓練後加強SWAT安全觀察與訪談。</p>	
<p>異常發生原因：A. 管理規定sop B. 教育訓練 C. 執行不力 D. 設計施工 E. 品質不佳 F. 其他</p>							

明火作業安全正異常案例

作業類別：用電安全

異常發生原因：

責任歸屬：

檢核日期		受檢部門		檢核人員		管制編號	
異常相片				改善後相片			
異常說明	<p>規範說明：(30212)鋼瓶性能應良好，且調壓器應正常，瓶體及配件不得損傷、斷裂、變形、銹蝕及破裂。</p> <p>異常說明：鋼瓶未設置防止回火裝置。</p>			改善說明	<ol style="list-style-type: none"> 處理對策： 鋼瓶已設置防止回火裝置。 預防措施： 要求承攬商加強自主檢查，並列入明火作業之重點檢查項目。 		

異常發生原因：A. 管理規定sop B. 教育訓練 C. 執行不力 D. 設計施工 E. 品質不佳 F. 其他